

WOONT U
BINNENKORT
OP NUMMER



46

Museumplein in Drachten



Kenmerken

Soort	portiekflat
Type	appartement
Ligging	in centrum
Bouwjaar	1997
Garage	parkeerplaats
Berging	inpandig
Permanente bewoning	ja
Huidig gebruik	eigen
Huidige bestemming	Woonruimte
Woonoppervlakte	158 m ²
Perceeloppervlakte	0 m ²
Volume	445 m ³
Aantal kamers	3
Aantal slaapkamers	2
Onderhoud binnen	goed
Onderhoud buiten	goed
Verwarming	c.v.-ketel
Warm water	c.v.-ketel
Type ketel	Intergas HR
Eigendomsoort	eigen
Isolatie	dubbel glas, volledig geïsoleerd
Tuin diepte/lengte	nvt
Tuin breedte	nvt
Achtertuint	nvt
Ligging	balkon op zuidoosten
Kwaliteit	nvt
Achterom	nvt



Indruk

Aan de rand van het stadscentrum van Drachten bevindt zich dit mooie en ruime appartement met een oppervlakte van 158 m². Op loopafstand van het stadshart met alle winkels, supermarkten, diverse banken en voorzieningen zoals Schouwburg De Lawei, Museum Drachten, bibliotheek, zwembad, restaurants, dienstencentrum etc. Het appartementencomplex heeft in totaal vier verdiepingen met lift bereikbaar.

Dit driekamerappartement is op de derde verdieping. Elk appartement heeft een eigen parkeerplaats in de parkeerkelder welke bereikbaar is middels een overheaddeur met afstandsbediening. In de kelder bevindt zich tevens de eigen berging. Entree van het complex is via aparte entree op het Museumplein met video-intercom. Na het trappenhuis en lift treft u een bijzonder atrium (binnentuin) aan.

De appartementen zijn als een ring om deze binnentuin ontworpen, dit geeft het totaal een open en licht karakter, met de mogelijkheid voor contacten met burens. Alle galerijen zijn v.v. vloerbedekking.

Vraagprijs € 449.000,- k.k.





Indeling appartement:

Entree met garderobe, 2e toilet en een doorlopende gang naar alle kamers. Royale woonkamer van ca. 40 m² met veel daglicht en een balkon van ca. 12 m² met een vaste kast voor tuinmeubelen. Zowel het balkon als de woonkamer hebben een zonnescherm. Vanuit de kamers en het zonnige balkon met privacy, kunt u over het tegenover liggende bankgebouw heen kijken. Halfopen keuken in een L-opstelling met inbouwapparatuur. Naast de woonkamer bevinden zich twee ruime slaapkamers met een oppervlakte van ca. 24 m² en ca. 17 m². De badkamer is luxe afgewerkt met een ligbad, vernieuwde douchecabine en een wastafelmeubel met 2 wastafels. In het appartement bevinden zich twee inpandige bergruimtes, waarvan 1 met aansluitingen voor wasmachine en droger.

Bijzonderheden:

- De servicebijdrage voor de financieel zeer gezonde Vereniging van Eigenaren bedraagt € 170,- per maand.
- Deze servicebijdrage is incl. onderhoud van het gebouw en de lift, verzekering en schoonmaak algemene ruimtes.
- Optimaal geïsoleerd en geheel v.v. aluminium kozijnen met isolatieglas.
- Verwarming middels eigen C.V. installatie met combiketel (2018).











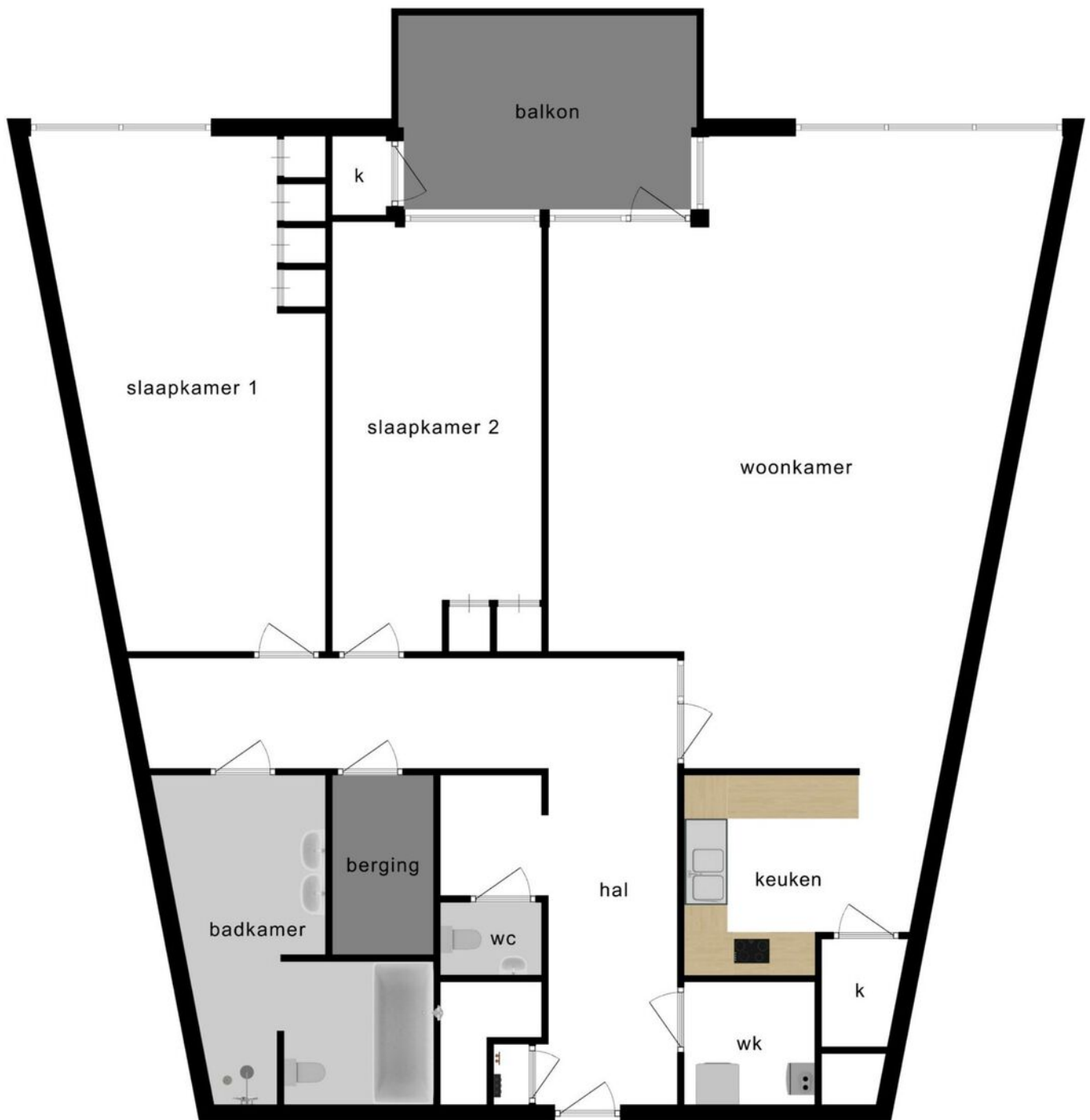








Plattegrond



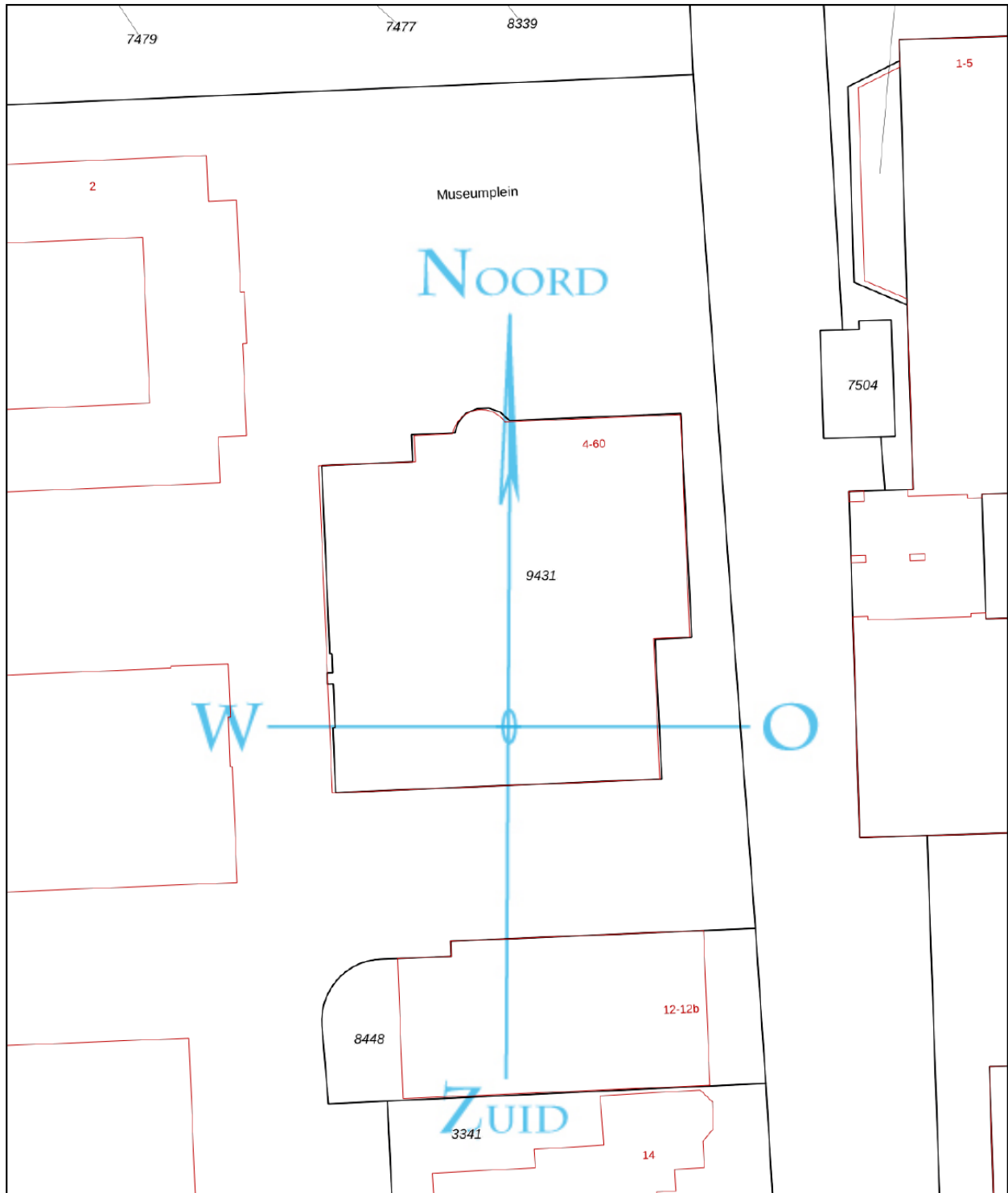
**Deze plattegronden zijn opgemaakt voor indicatieve doeleinden.
Hieraan kunnen geen rechten worden ontleend.**



Kadastrale kaart

Kadastrale kaart

Uw referentie: Museumplein 46



12345	Deze kaart is noordgericht	Schaal 1: 500	
25	Perceelnummer	Kadastrale gemeente Drachten	
	Huisnummer	Sectie C	
	Vastgestelde kadastrale grens	Perceel 9431	
	Voorlopige kadastrale grens		
	Administratieve kadastrale grens		
	Bebouwing		

Voor een eensluidend uittreksel, geleverd op 21 december 2020
De bewaarder van het kadaster en de openbare registers

Aan dit uittreksel kunnen geen betrouwbare maten worden ontleend.
De Dienst voor het kadaster en de openbare registers behoudt zich de intellectuele eigendomsrechten voor, waaronder het auteursrecht en het databankenrecht.

Vragenlijst over het appartement inclusief VvE-checklist

NEDERLANDSE VERENIGING VAN MAKELAARS EN TAXATEURS IN ONROERENDE GOEDEREN NVM



Vragenlijst voor de verkoop van een appartement inclusief de VvE-checklist

Indien u dat nodig vindt, kunt u nadere informatie geven aan het einde van deze vragenlijst of bij de tekst. Als u twijfelt over de juiste beantwoording, of als u een vraag niet begrijpt, zet dan een vraagteken voor de vraag. Neem vervolgens zo snel mogelijk contact op met uw NVM-makelaar. Indien de vraag niet van toepassing is kunt u deze doorhalen. Een kopie van de vragenlijst over het appartement wordt verstrekt aan de koper. Tevens wordt doorgaans een kopie van de vragenlijst als bijlage aan de koopakte gehecht.

Gegevens over het appartement:

Adres te verkopen appartement: **MUSEUMPLEIN 46 – 9203 DD - DRACHTEN**

1. Bijzonderheden

- a. Zijn er nadat u het appartement in eigendom hebt gekregen nog andere, eventuele aanvullende notariële of onderhandse akten opgesteld met betrekking tot het appartement? ja nee
Zo ja, welke?
- b. Zijn er mondelinge of schriftelijke afspraken gemaakt over aangrenzende percelen (*denk hierbij aan regelingen voor het gebruik van een poort, schuur, garage, tuin, overeenkomsten met meerdere burens toezeggingen, erfafscheidingen*)? n.v.t. niet bekend ja nee
Zo ja, welke zijn dat?
- c. Wijken de huidige terreinafscheidingen af van de kadastrale eigendomsgrenzen (*denk hierbij ook aan strookjes grond van de gemeente die u in gebruik heeft, of grond van u die gebruikt wordt door de burens*)? n.v.t. niet bekend ja nee
Zo ja, waaruit bestaat die afwijking?
- d. Is een gedeelte van uw appartement, schuur, garage of schutting gebouwd op grond van de burens of andersom? n.v.t. niet bekend ja nee
Zo ja, graag nader toelichten:
- e. Heeft u grond van derden in gebruik? n.v.t. niet bekend ja nee
Zo ja, welke grond?
- f. Rusten er voor zover u weet 'bijzondere lasten en beperkingen' op het appartement? (*bijzondere lasten en beperkingen' kunnen privaatrechtelijke beperkingen zijn zoals (lijdende) erfdienstbaarheden (bijvoorbeeld een recht van overpad), kwalitatieve verplichtingen, kettingbedingen, vruchtgebruik, voorkeursrecht (bijvoorbeeld een eerste recht van koop), opstalrecht, erfpacht, huurkoop. Het kan ook gaan om publiekrechtelijke beperkingen zoals een aanschrijving van de gemeente in het kader van een illegale verbouwing*) ja nee
Zo ja, welke?

Vragenlijst over het appartement inclusief VvE-checklist

- g. Is de Wet voorkeursrecht gemeenten van toepassing? ja nee
- h. Is er een anti-speculatiebeding van toepassing op het appartement? ja nee
Zo ja, hoe lang nog?
- i. Is er sprake van een beschermd stads- of dorpsgezicht of loopt er een procedure tot aanwijzing daartoe? ja nee
Is er sprake van een gemeentelijk-, provinciaal-of rijksmonument of loopt er een procedure tot aanwijzing daartoe? ja nee
Is er volgens het bestemmingsplan sprake van een beeldbepalend of karakteristiek object? ja nee
- j. Is er sprake (geweest) van ruilverkaveling? ja nee
Zo ja, moet u hiervoor ruilverkavelingsrente betalen? ja nee
Zo ja, hoeveel en voor hoe lang?
Bedrag: €
Duur:
- k. Is er sprake van onteigening? ja nee
- l. Is het appartement of de grond geheel of gedeeltelijk verhuurd of bij anderen in gebruik? ja nee
Zo ja:
- is er een huurcontract? ja nee
- welk gedeelte is verhuurd?

- welke delen vallen onder gezamenlijk gebruik?

- welke zaken zijn van de huurder en mag hij verwijderen bij ontruiming (*bijvoorbeeld geiser, keuken, lampen*)?

- heeft de huurder een waarborgsom gestort? ja nee
Zo ja, hoeveel? €
- heeft u nog andere afspraken met de huurders gemaakt? ja nee
Zo ja, welke?
- m. Is er over het appartement een geschil/procedure gaande, al dan niet bij de rechter, huurcommissie of een andere instantie (*bijvoorbeeld onteigening/kwesties met burens, zoals erfdienstbaarheden, recht van overpad, erfafscheidingen e.d.*)? ja nee
Zo ja, welke is/zijn dat?
- n. Is er bezwaar gemaakt tegen de waardebeschikking WOZ? ja nee
Zo ja, toelichting:
- o. Zijn er door de overheid of nutsbedrijven verbeteringen of herstellingen voorgeschreven of aangekondigd die nog niet naar behoren zijn uitgevoerd? ja nee
Zo ja, welke?

Vragenlijst over het appartement inclusief VvE-checklist

- p. Zijn er in het verleden subsidies of premies verstrekt die bij verkoop van het appartement voor een deel kunnen worden teruggevorderd? ja nee
Zo ja, welke?
- q. Is het appartement onbewoonbaar verklaard of in het verleden ooit onbewoonbaar verklaard geweest? ja nee
Zo ja, waarom?
- r. Is er bij verkoop sprake van een omzetbelastingheffing (bijvoorbeeld omdat het een voormalig bedrijfsroerendgoed is, of een appartement met praktijkgedeelte, of omdat u pas ingrijpend verbouwd hebt)? ja nee
Zo ja, waarom?
- s. Hoe gebruikt u het appartement nu (bijvoorbeeld voor bewoning, praktijk, winkel, opslag)? **woning**
Is dat gebruik volgens de splitsingsakte toegestaan? ja nee
Is dat gebruik volgens de gemeente toegestaan? ja nee
Zo nee, heeft de gemeente dit strijdige gebruik wel eens bij u aangekaart? ja nee
Hoe heeft de gemeente dit strijdige gebruik bij u aangekaart?

2. Gevels

- a. Is er bij het appartement sprake (geweest) van vochtdoorslag of aanhoudend vochtige plekken op de gevels? ja nee
Zo ja, waar?
- b. Zijn er bij het appartement (gerepareerde) scheuren/beschadigingen in/aan de gevels aanwezig? ja nee
Zo ja, waar?
- c. Zijn de gevels bij het appartement tijdens de bouw geïsoleerd? niet bekend ja nee
Zo nee, zijn de gevels daarna geïsoleerd? niet bekend ja nee
Is er sprake van volledige isolatie? niet bekend ja nee
Zo nee, welke delen zijn er niet geïsoleerd?
- d. Zijn de gevels bij het appartement ooit gereinigd? ja nee
Zo ja, volgens welke methode en wanneer?

3. Dak(en)

- a. Hoe oud zijn de daken van het appartementencomplex?
Platte daken: 1997
Overige daken:

Vragenlijst over het appartement inclusief VvE-checklist

- b. Heeft u last van dak lekkages (gehad)? ja nee
Zo ja, waar?
- c. Zijn er in het verleden in het appartement gebreken geconstateerd aan de dakconstructie zoals scheve, doorbuigende, krakende, beschadigde en/of aangetaste dakdelen? ja nee
Zo ja, waar?
- d. Is het dak van het appartementencomplex al eens (gedeeltelijk) vernieuwd c.q. gerepareerd? ja nee
Zo ja, welk (gedeelte van het) dak en waarom?
 weet ik zo niet, is toen geregeld via V.v.E.
- e. Is het dak van het appartementencomplex tijdens de bouw geïsoleerd? niet bekend ja nee
Zo nee, is het dak daarna geïsoleerd? niet bekend ja nee
Is er sprake van volledige isolatie? niet bekend ja nee
Zo nee, welke delen zijn er niet geïsoleerd?
- f. Zijn de regenwaterafvoeren van het appartement lek of verstopt? ja nee
Zo ja, toelichting:
- g. Zijn de dakgoten lek of verstopt? n.v.t. ja nee
Zo ja, toelichting:

4. Kozijnen, ramen en deuren

- a. Wanneer zijn de (buiten)kozijnen, ramen en deuren van het appartement voor het laatst geschilderd?
Is dit gebeurd door een erkend schildersbedrijf? n.v.t. ja nee
Zo ja, door wie? **Is aluminium**
 weet ik zo niet, is toen geregeld via V.v.E.
- b. Functioneren alle scharnieren en sloten in het appartement? ja nee
Zo nee, toelichting:
- c. Zijn voor alle afsluitbare deuren, ramen etc. sleutels aanwezig? ja nee
Zo nee, voor welke deuren, ramen etc. niet?
Hoe is eventuele vervanging en/of reparatie geregeld? individueel via V.v.E.
- d. Is er sprake van isolerende beglazing in het appartement? ja nee
Is er sprake van volledige isolatie? ja nee
Zo nee, welke delen zijn er niet geïsoleerd?

Vragenlijst over het appartement inclusief VvE-checklist

- e. Is er bij de isolerende beglazing sprake van condensvorming tussen het glas (*denk aan lekkende ruiten*)?
 ja nee

Zo ja, waar?

Hoe is eventuele vervanging en/of reparatie geregeld? individueel via V.v.E.

5. Vloeren, plafonds en wanden

- a. Is er in het appartement sprake (geweest) van vochtdoorslag of optrekkend vocht op vloeren, plafonds en/of wanden?

ja nee

Zo ja, waar?

- b. Is er in het appartement sprake (geweest) van schimmelvorming op de vloeren, plafonds en/of wanden?

ja nee

Zo ja, waar?

- c. Zijn er in het appartement (gerepareerde) of (verborgen) scheuren en/of beschadigingen in/aan vloeren, plafonds en/of wanden aanwezig?

ja nee

Zo ja, waar?

Hebben zich in het verleden in het appartement problemen voorgedaan met de afwerkingen (*bijvoorbeeld loszittend tegelwerk, loslatend behang of spuitwerk, holklinkend of loszittend stucwerk, etc.*)?

ja nee

Zo ja, waar?

- d. Is er in het appartement sprake (geweest) van gebreken aan de vloerconstructie, zoals scheve, doorbuigende, krakende, beschadigde en/of aangetaste vloerdelen?

ja nee

Zo ja, waar?

- e. Is er in het appartement sprake van vloerisolatie?

n.v.t. ja nee

Is er sprake van volledige isolatie?

niet bekend ja nee

Zo nee, welke delen zijn er niet geïsoleerd?

6. Kelder, kruipruimte en fundering

- a. Is er in het appartement sprake (geweest) van gebreken aan de fundering?

niet bekend ja nee

Zo ja, waar?

- b. Is de kruipruimte van het appartement toegankelijk?

n.v.t. ja nee

Is de kruipruimte droog?

meestal ja nee

Zo nee of meestal, toelichting:

- c. Is er sprake van vochtdoorslag door de kelderwand?

n.v.t. soms ja nee

Zo nee of soms, toelichting:

Vragenlijst over het appartement inclusief VvE-checklist

- d. Is de grondwaterstand in de afgelopen jaren waarneembaar gewijzigd of is er sprake van wateroverlast geweest? ja nee
- Zo ja, heeft dit tot problemen geleid in de vorm van water in de kruipruimte c.q. kelder? n.v.t. ja nee
- Zo nee, tot wat voor andere problemen heeft dit geleid?

7. Installaties

- a. Wat voor warmte-installatie is er aanwezig
 CV-installatie Hete luchtverwarming Warmte-terug-win Warmte-koude-opslag Collectief
- Wat is het merk van de installatie en hoe oud is deze?
 Merk: **INTERGAS HR**
 Leeftijd: **2018**
 Wanneer is deze voor het laatst onderhouden?
 Datum: **2020**
 Is het onderhoud uitgevoerd door een erkend bedrijf? ja nee
 Zo ja, door wie? **Warmgarant**
- b. Zijn er de afgelopen tijd zaken opgevallen ten aanzien van de installatie (*bijvoorbeeld de cv-installatie moet meer dan 1 keer per jaar bijgevuld worden, werken alle radiatorknoppen*)? ja nee
- Zo ja, wat is u opgevallen?
- c. Zijn er radiatoren die niet warm worden? ja nee
 Zo ja, welke?
- d. Zijn er radiatoren of (water)leidingen die lekken? ja nee
 Zo ja, waar en welke?
- e. Zijn er radiatoren of (water)leidingen die ooit zijn bevroren? ja nee
 Zo ja, waar?
- f. Heeft u vloerverwarming in het appartement? ja nee
 Zo ja, waar?
- g. Zijn er vertrekken die niet (goed) warm worden? ja nee
 Zo ja, welke?
- h. Heeft het appartementencomplex zonnepanelen? ja nee
 In welk jaar zijn de zonnepanelen geplaatst?
 Jaar:
- Waarvoor wordt de energie die wordt opgewekt gebruikt (*bijvoorbeeld voor de privé-gedeeltes van de bewoners of voor de gemeenschappelijke ruimten*) ?

Vragenlijst over het appartement inclusief VvE-checklist

i. In welk jaar zijn voor het laatst de aanwezige schoorsteenkanalen/rookgasafvoeren geveegd/gereinigd?

j. Wanneer heeft u de aanwezige schoorsteenkanalen voor het laatst gebruikt?

Is de trek van aanwezige schoorsteenkanalen goed? niet bekend ja nee

k. Is de elektrische installatie vernieuwd? ja nee

Zo ja, wanneer en welke onderdelen?

Zijn er nog canvas elektrische bedradingen? niet bekend ja nee

l. Zijn er gebreken aan de (technische) installaties? niet bekend ja nee

Zo ja, welke?

m. Communicatie? Radio / TV / internet / telefoon d.m.v. **kabel** / glasvezel / DSL / schotel / digitenne

individueel via V.v.E.

8. Sanitair en riolering

a. Zijn er in het appartement beschadigingen aan wastafels, douche, bad, toiletten, gootstenen en kranen?

ja nee

Zo ja, welke?

b. Lopen de afvoeren van wastafels, douche, bad, toiletten, gootstenen en kranen in het appartement goed door?

ja nee

Zo nee, welke niet?

c. Is het appartement aangesloten op het gemeentelijke riool? ja nee

d. Zijn er in het appartement gebreken (geweest) aan de riolering, zoals breuken, stankoverlast, lekkages, etc.?

ja nee

Zo ja, welke?

e. Zijn er nog loden waterleidingen aanwezig? niet bekend ja nee

Vragenlijst over het appartement inclusief VvE-checklist

9. Diversen

- a. Wat is het bouwjaar van het appartement? **1997**
 Wat is het bouwjaar van de keuken? **1997**
 Wat is het bouwjaar van de inbouwapparatuur? **1997; koelkast en vaatwasser zijn nieuwer**
 Wat is het bouwjaar van de badkamer? **1997**
- b. Zijn er asbesthoudende materialen in het appartement aanwezig? niet bekend ja nee
 Zo ja, welke en waar?
- c. Blijft er in het appartement zeil achter, al dan niet vastgelijmd, dat is aangeschaft tussen 1955 en 1982?
 niet bekend ja nee
- d. Is de grond van het appartementencomplex verontreinigd? niet bekend ja nee
 Zo ja, is er een onderzoeksrapport? n.v.t. ja nee
 Zo ja, heeft de gemeente/provincie een onderzoeks- of saneringsbevel opgelegd?
 n.v.t. ja nee
- e. Is er een olietank aanwezig? niet bekend ja nee
 Zo ja, is deze gesaneerd/verwijderd? n.v.t. ja nee
 Zo ja, waar is de olietank op het perceel gesitueerd?
- Is er een Kiwa-certificaat aanwezig? n.v.t. ja nee
- f. Is er sprake van overlast door ongedierte in of (rond)om het appartement (*denk aan muizen, ratten, kakkerlakken, etc.*)?
 ja nee
 Zo ja, waar?
- g. Is het appartement aangetast door houtworm, boktor, ander ongedierte of zwam?
 niet bekend ja nee
 Zo ja, waar?
- Zo ja, is deze aantasting al eens behandeld? n.v.t. ja nee
 Zo ja, wanneer en door welk bedrijf?
- h. Is er in het appartement sprake van chlorideschade (betonrot) (*betonrot komt vooral voor in kruipruimtes van panden gebouwd tussen 1965 en 1981 die voorzien zijn van betonnen vloerelementen van het merk Kwaaitaal of Manta. Ook andere beton- elementen - bijvoorbeeld balkons - kunnen aangetast zijn*)?
 niet bekend ja nee
 Zo ja, waar?
- i. Hebben er in het appartement verbouwingen en/of bijbouwingen plaatsgevonden? ja nee
 Zo ja, welke ver-/bijbouwingen, in welk jaartal en door welk bedrijf zijn deze uitgevoerd?

Vragenlijst over het appartement inclusief VvE-checklist

- j. Zijn er in het appartement verbouwingen of uitbreidingen uitgevoerd zonder de benodigde omgevingsvergunning (voorheen bouwvergunning)? niet bekend ja nee

Zo ja, welke?

- k. Zijn er verbouwingen of uitbreidingen uitgevoerd zonder de benodigde toestemming van de VvE? niet bekend ja nee

Zo ja, welke?

- l. Bent u in het bezit van een energieprestatiecertificaat/energielabel? ja nog niet
Zo ja, welke label? A – B – **C** – D – E – F – G

10. Vaste lasten

- a. Hoeveel betaalde u voor de laatste aanslag onroerendezaakbelasting? (inclusief rioolrecht en afvalstoffenheffing)? € 962
Belastingjaar: 2020
- b. Wat is de WOZ-waarde? €
Peildatum: 01-01-.....
- c. Hoeveel betaalde u voor de laatste aanslag waterschapslasten? € 445
Belastingjaar:
- d. Welke voorschotbedragen betaalt u maandelijks aan de nutsbedrijven? via V.v.E.?: ja nee
Gas en elektra: € 110 ja nee
Blokverwarming: € ja nee
Anders: € ja nee
- e. Zijn er lease- en/of huurkoopcontracten (bijvoorbeeld keuken, kozijnen, cv-ketel, etc.)? ja nee
Zo ja, welke?

Zijn deze contracten overdraagbaar op de koper? *Let op! Veel lease- en huurkoopcontracten zijn niet langer overdraagbaar op een koper. Neem hiervoor contract op met de betreffende leverancier.* ja nee

Hoe lang lopen de contracten nog en wat is de eventuele afkoopsom?
Afkoopsom: €
Duur:
- f. Als er sprake is van erfpacht of opstalrecht:
Hoe hoog is dan de canon per jaar? €
Heeft u alle canons betaald? n.v.t. ja nee
Is de canon afgekocht? n.v.t. ja nee
Zo ja, tot wanneer?
- g. Heeft u alle gemeentelijke belastingen die u verschuldigd bent al betaald? ja nee
Zijn er variabele bedragen voor gemeenschappelijke poorten, inritten of terreinen? ja nee
Zo ja, hoe hoog en waarvoor? €

Vragenlijst over het appartement inclusief VvE-checklist

- h. Heeft u, om in de straat te parkeren, een parkeervergunning nodig? ja nee
 Hoeveel parkeervergunningen kunnen er maximaal worden aangevraagd?
 Wat zijn de kosten voor deze parkeervergunning(en) per jaar? €
 Heeft u een eigen parkeerplaats? vast recht op vrij beschikbare
- i. Overwegende leeftijd bewoners van het appartementencomplex?
 20-40 40-60 60+

11. Garanties

Zijn er lopende onderhoudscontracten en/of garantieregelingen overdraagbaar aan de koper (zoals dakbedekking, cv-installatie, dubbele beglazing, etc.)? ja nee
 Zo ja, welke?

12. De VvE en onderlinge verhoudingen

- a. Is de VvE ingeschreven in het Handelsregister (Kamer van koophandel)? ja nee
 Inschrijvingsnummer Kamer van Koophandel:
- b. Uit hoeveel appartementsrechten bestaat de VvE?
 Aantal: 19 appartementen en winkelruimte
- c. Is er een eigenaar met 50% of meer dan 50% van het aantal stemmen? ja nee
- d. Breukdeel van het aandeel in het appartementencomplex:
 - woning:
 - berging: samen 20/610^e
 - parkeerplaats:
- e. Aantal stemmen voor dit appartement:

13. De bestuurder(s) ('het bestuur')

- a. Is er een professionele bestuurder? ja nee
- b. Zo nee, is de bestuurder lid van de VvE? n.v.t. ja nee

Toelichting: Vroeger was de wettelijke term voor bestuurder: administrateur. Het bestuur beheert de middelen en zorgt voor uitvoering van de besluiten van de vergadering

14. De vergadering van eigenaars

- a. Wordt er ten minste eenmaal per jaar vergaderd? ja nee
- b. Zijn er notulen en/of schriftelijke besluiten en actielijsten van de laatste twee vergaderingen beschikbaar? ja nee
- c. Lopen er procedures tot vernietiging van besluiten? ja nee
 Zo ja, om welke besluiten gaat het?

Vragenlijst over het appartement inclusief VvE-checklist

15. Verzekeringen

- a. Is er een collectieve opstalverzekering? ja nee
- b. Is daar een 'appartementenclausule' in opgenomen? ja nee

Toelichting: Een appartementenclausule voorkomt dat appartementseigenaren de dupe worden van het doen of (na)laten van een van hen. De clausule bepaalt dat een verzekeraar geen uitkering mag weigeren als de schade ontstaan is door eigen schuld van één van de verzekerden.

- c. Is er een collectieve wettelijke aansprakelijkheidsverzekering? ja nee

16. Het reservefonds, meerjarenonderhoudsplan (MJOP) en bijdrage VvE

- a. Is er een reservefonds? ja nee
 Hoe hoog is het reservefonds en wat is de peildatum?
 Bedrag: € 150.000,- afgerond
 Datum: 31-12-2019

- b. Is er een meerjarenonderhoudsplan aanwezig? ja nee
 Hoe oud is het meerjarenonderhoudsplan en welke periode bestrijkt het plan?
 Jaar: 2014
 Periode: t/m 2020, nieuw MJOP wordt nog opgesteld

- c. Zo nee, hoe wordt vastgesteld wat moet worden gereserveerd voor groot onderhoud?

- d. Te betalen maandelijkse bijdrage is in totaal: € 170,-
 Waarvan:
- | | |
|-------------------------------------|---|
| - exploitatiekosten (servicekosten) | € |
| - reservering voor onderhoud | € |
| - stookkosten (voorschot) | € |

- e. Zijn er eenmalige en/of incidentele bijdragen verschuldigd? ja nee
 Zo ja, waarvoor, wat is het bedrag en wanneer moeten deze worden betaald?
- Bedrag: €
 Te voldoen per:

- f. Zijn alle aan de VvE verschuldigde bedragen betaald? ja nee
 Zo nee, welke niet?

Toelichting: 16a, b en c: Sinds 1 januari 2018 is de Wet verbeteren functioneren VvE's in werking getreden. Het is sindsdien verplicht voor VvE's om jaarlijks een bedrag te reserveren voor groot onderhoud. De hoogte van dit bedrag is gebaseerd op een meerjarenonderhoudsplan (MJOP) van ten hoogste vijf jaar oud dat een periode van tien jaar beslaat of is gelijk aan 0,5% van de herbouwwaarde van het gebouw per jaar. Een meerjarenonderhoudsplan zoals hier bedoeld voldoet bovendien ten minste aan de volgende criteria:

- het ligt schriftelijk vast;
- het bevat een onderhouds-, herstel-, respectievelijk vervangingscyclus voor de gemeenschappelijke delen, zoals dragende constructies, vloeren, daken, afvoeren, installaties en kozijnen;
- de kosten voor onderhoud, herstel, respectievelijk vervanging van de onderdelen zijn aangegeven.

Nadere informatie (overige zaken die de koper naar uw mening moet weten):

Vragenlijst over het appartement inclusief VvE-checklist

INFORMATIEF KARAKTER VRAGENLIJST

De vragenlijst geeft vorm, inhoud en structuur aan de mededelingsplicht van verkoper. De mededelingsplicht strekt niet verder dan dat verkoper ten tijde van het sluiten van de overeenkomst aan de koper meedeelt wat hem bekend is omtrent het appartement. De vragenlijst beoogt geen garanties te geven, maar heeft een informatief karakter.

ONDERTEKENING

Verkoper(s) verklaart/verklaren alle hem/haar bekende feiten te hebben vermeld in dit formulier. Verkoper is zich ervan bewust dat hij/zij bij een niet juiste en/of volledige vermelding van feiten het risico loopt om aansprakelijk gesteld te worden door de koper. Verkoper verklaart het appartement tot de eigendomsoverdracht op een manier te zullen bewonen en onderhouden welke in het maatschappelijk verkeer als gebruikelijk wordt beschouwd.

Ondergetekende(n) verkla(a)r(t)(en) voorgaande vragen volledig en naar waarheid te hebben ingevuld:

Naam:

Plaats:

Datum:

Handtekening:

.....

Naam:

Plaats:

Datum:

Handtekening:

.....

Koper(s) verklaart/verklaren kennis te hebben genomen van de inhoud van deze vragenlijst en V.v.E. checklist en verklaart/verklaren de kans te hebben gehad om hierover nadere vragen te stellen en/of onderzoek te hebben gedaan of laten verrichten.

Naam:

Plaats:

Datum:

Handtekening:

.....

Naam:

Plaats:

Datum:

Handtekening:

.....



Lijst van zaken



Persoonlijke gegevens

Adres te verkopen woning: Museumplein 46, 9203 DD Drachten

Datum: 11-01-2021

Voor de onderstaande zaken -ongeacht of ze roerend dan wel onroerend zijn- geldt dat ze soms wel en soms niet in de woning achterblijven. De lijst is bedoeld om duidelijkheid te scheppen om discussies achteraf te voorkomen.

	Blijft achter	Gaat mee	Kan worden overgenomen	N.v.t.
Woning				
<i>Interieur</i>				
Verlichting, te weten:				
- Inbouwspots/dimmers	<input type="checkbox"/>	<input type="checkbox"/>	<input type="checkbox"/>	<input checked="" type="checkbox"/>
- Opbouwspots/armaturen/lampen/dimmers	<input type="checkbox"/>	<input checked="" type="checkbox"/>	<input type="checkbox"/>	<input type="checkbox"/>
- Losse (hang)lampen	<input type="checkbox"/>	<input checked="" type="checkbox"/>	<input type="checkbox"/>	<input type="checkbox"/>
-	<input type="checkbox"/>	<input type="checkbox"/>	<input type="checkbox"/>	<input checked="" type="checkbox"/>
-	<input type="checkbox"/>	<input type="checkbox"/>	<input type="checkbox"/>	<input checked="" type="checkbox"/>
(Losse) kasten, legplanken, te weten:				
- kastenwanden in woon/slaapkamer	<input type="checkbox"/>	<input checked="" type="checkbox"/>	<input type="checkbox"/>	<input type="checkbox"/>
- boeken-/legplanken	<input type="checkbox"/>	<input checked="" type="checkbox"/>	<input type="checkbox"/>	<input type="checkbox"/>
Raamdecoratie/zonwering binnen, te weten:				
- Gordijnrails	<input checked="" type="checkbox"/>	<input type="checkbox"/>	<input type="checkbox"/>	<input type="checkbox"/>
- Gordijnen	<input checked="" type="checkbox"/>	<input type="checkbox"/>	<input type="checkbox"/>	<input type="checkbox"/>
- Overgordijnen	<input checked="" type="checkbox"/>	<input type="checkbox"/>	<input type="checkbox"/>	<input type="checkbox"/>
- Vitrages	<input checked="" type="checkbox"/>	<input type="checkbox"/>	<input type="checkbox"/>	<input type="checkbox"/>
- Rolgordijnen	<input type="checkbox"/>	<input type="checkbox"/>	<input type="checkbox"/>	<input checked="" type="checkbox"/>
- Lamellen	<input type="checkbox"/>	<input type="checkbox"/>	<input type="checkbox"/>	<input checked="" type="checkbox"/>
- Jaloezieën	<input type="checkbox"/>	<input type="checkbox"/>	<input type="checkbox"/>	<input checked="" type="checkbox"/>
- (Losse) horren/rolhorren	<input checked="" type="checkbox"/>	<input type="checkbox"/>	<input type="checkbox"/>	<input type="checkbox"/>
-	<input type="checkbox"/>	<input type="checkbox"/>	<input type="checkbox"/>	<input checked="" type="checkbox"/>
-	<input type="checkbox"/>	<input type="checkbox"/>	<input type="checkbox"/>	<input checked="" type="checkbox"/>
Vloerdecoratie, te weten:				
- Vloerbedekking	<input checked="" type="checkbox"/>	<input type="checkbox"/>	<input type="checkbox"/>	<input type="checkbox"/>
- Parketvloer	<input type="checkbox"/>	<input type="checkbox"/>	<input type="checkbox"/>	<input checked="" type="checkbox"/>
- Houten vloer(delen)	<input type="checkbox"/>	<input type="checkbox"/>	<input type="checkbox"/>	<input checked="" type="checkbox"/>
- Laminaat	<input type="checkbox"/>	<input type="checkbox"/>	<input type="checkbox"/>	<input checked="" type="checkbox"/>
- Plavuizen	<input type="checkbox"/>	<input type="checkbox"/>	<input type="checkbox"/>	<input checked="" type="checkbox"/>
-	<input type="checkbox"/>	<input type="checkbox"/>	<input type="checkbox"/>	<input checked="" type="checkbox"/>
-	<input type="checkbox"/>	<input type="checkbox"/>	<input type="checkbox"/>	<input checked="" type="checkbox"/>
(Voorzet) openhaard met toebehoren	<input type="checkbox"/>	<input type="checkbox"/>	<input type="checkbox"/>	<input checked="" type="checkbox"/>
Allesbrander	<input type="checkbox"/>	<input type="checkbox"/>	<input type="checkbox"/>	<input checked="" type="checkbox"/>
Houtkachel	<input type="checkbox"/>	<input type="checkbox"/>	<input type="checkbox"/>	<input checked="" type="checkbox"/>
(Gas)kachels	<input type="checkbox"/>	<input type="checkbox"/>	<input type="checkbox"/>	<input checked="" type="checkbox"/>

Lijst van zaken



	Blijft achter	Gaat mee	Kan worden overgenomen	N.v.t.
Designradiator(en)	<input type="checkbox"/>	<input type="checkbox"/>	<input type="checkbox"/>	<input checked="" type="checkbox"/>
Radiatorafwerking	<input type="checkbox"/>	<input type="checkbox"/>	<input type="checkbox"/>	<input checked="" type="checkbox"/>
Overige, te weten:				
– Spiegelwanden	<input type="checkbox"/>	<input type="checkbox"/>	<input type="checkbox"/>	<input checked="" type="checkbox"/>
– Schilderij ophangstelsysteem	<input type="checkbox"/>	<input type="checkbox"/>	<input type="checkbox"/>	<input checked="" type="checkbox"/>
–	<input type="checkbox"/>	<input type="checkbox"/>	<input type="checkbox"/>	<input checked="" type="checkbox"/>
–	<input type="checkbox"/>	<input type="checkbox"/>	<input type="checkbox"/>	<input checked="" type="checkbox"/>
–	<input type="checkbox"/>	<input type="checkbox"/>	<input type="checkbox"/>	<input checked="" type="checkbox"/>
–	<input type="checkbox"/>	<input type="checkbox"/>	<input type="checkbox"/>	<input checked="" type="checkbox"/>

Keuken

Keukenblok (met bovenkasten)	<input checked="" type="checkbox"/>	<input type="checkbox"/>	<input type="checkbox"/>	<input type="checkbox"/>
Keuken (inbouw)apparatuur, te weten:				
– Kookplaat	<input checked="" type="checkbox"/>	<input type="checkbox"/>	<input type="checkbox"/>	<input type="checkbox"/>
– (Gas) fornuis	<input type="checkbox"/>	<input type="checkbox"/>	<input type="checkbox"/>	<input checked="" type="checkbox"/>
– Afzuigkap	<input checked="" type="checkbox"/>	<input type="checkbox"/>	<input type="checkbox"/>	<input type="checkbox"/>
– Magnetron	<input type="checkbox"/>	<input type="checkbox"/>	<input type="checkbox"/>	<input checked="" type="checkbox"/>
– Oven	<input type="checkbox"/>	<input type="checkbox"/>	<input type="checkbox"/>	<input checked="" type="checkbox"/>
– Combi-oven/combimagnetron	<input checked="" type="checkbox"/>	<input type="checkbox"/>	<input type="checkbox"/>	<input type="checkbox"/>
– Koelkast	<input checked="" type="checkbox"/>	<input type="checkbox"/>	<input type="checkbox"/>	<input type="checkbox"/>
– Vriezer	<input checked="" type="checkbox"/>	<input type="checkbox"/>	<input type="checkbox"/>	<input type="checkbox"/>
– Koel-vriescombinatie	<input type="checkbox"/>	<input type="checkbox"/>	<input type="checkbox"/>	<input checked="" type="checkbox"/>
– Vaatwasser	<input checked="" type="checkbox"/>	<input type="checkbox"/>	<input type="checkbox"/>	<input type="checkbox"/>
– Quooker	<input type="checkbox"/>	<input type="checkbox"/>	<input type="checkbox"/>	<input checked="" type="checkbox"/>
– Koffiezetapparaat	<input type="checkbox"/>	<input type="checkbox"/>	<input type="checkbox"/>	<input checked="" type="checkbox"/>
–	<input type="checkbox"/>	<input type="checkbox"/>	<input type="checkbox"/>	<input checked="" type="checkbox"/>
–	<input type="checkbox"/>	<input type="checkbox"/>	<input type="checkbox"/>	<input checked="" type="checkbox"/>
Keukenaccessoires, te weten:				
–	<input type="checkbox"/>	<input type="checkbox"/>	<input type="checkbox"/>	<input checked="" type="checkbox"/>
–	<input type="checkbox"/>	<input type="checkbox"/>	<input type="checkbox"/>	<input checked="" type="checkbox"/>
–	<input type="checkbox"/>	<input type="checkbox"/>	<input type="checkbox"/>	<input checked="" type="checkbox"/>
–	<input type="checkbox"/>	<input type="checkbox"/>	<input type="checkbox"/>	<input checked="" type="checkbox"/>
–	<input type="checkbox"/>	<input type="checkbox"/>	<input type="checkbox"/>	<input checked="" type="checkbox"/>
–	<input type="checkbox"/>	<input type="checkbox"/>	<input type="checkbox"/>	<input checked="" type="checkbox"/>
–	<input type="checkbox"/>	<input type="checkbox"/>	<input type="checkbox"/>	<input checked="" type="checkbox"/>
–	<input type="checkbox"/>	<input type="checkbox"/>	<input type="checkbox"/>	<input checked="" type="checkbox"/>

Sanitair/sauna

Toilet met de volgende toebehoren:				
– Toilet	<input checked="" type="checkbox"/>	<input type="checkbox"/>	<input type="checkbox"/>	<input type="checkbox"/>
– Toilethouder	<input checked="" type="checkbox"/>	<input type="checkbox"/>	<input type="checkbox"/>	<input type="checkbox"/>
– Toiletborstel(houder)	<input checked="" type="checkbox"/>	<input type="checkbox"/>	<input type="checkbox"/>	<input type="checkbox"/>
– Fontein	<input checked="" type="checkbox"/>	<input type="checkbox"/>	<input type="checkbox"/>	<input type="checkbox"/>
–	<input type="checkbox"/>	<input type="checkbox"/>	<input type="checkbox"/>	<input checked="" type="checkbox"/>

Lijst van zaken



	Blijft achter	Gaat mee	Kan worden overgenomen	N.v.t.
-	<input type="checkbox"/>	<input type="checkbox"/>	<input type="checkbox"/>	<input checked="" type="checkbox"/>
Badkamer met de volgende toebehoren:				
- Ligbad	<input checked="" type="checkbox"/>	<input type="checkbox"/>	<input type="checkbox"/>	<input type="checkbox"/>
- Jacuzzi/whirlpool	<input type="checkbox"/>	<input type="checkbox"/>	<input type="checkbox"/>	<input checked="" type="checkbox"/>
- Douche (cabine/scherm)	<input checked="" type="checkbox"/>	<input type="checkbox"/>	<input type="checkbox"/>	<input type="checkbox"/>
- Stoomdouche (cabine)	<input type="checkbox"/>	<input type="checkbox"/>	<input type="checkbox"/>	<input checked="" type="checkbox"/>
- Wastafel	<input type="checkbox"/>	<input type="checkbox"/>	<input type="checkbox"/>	<input checked="" type="checkbox"/>
- Wastafelmeubel	<input checked="" type="checkbox"/>	<input type="checkbox"/>	<input type="checkbox"/>	<input type="checkbox"/>
- Planchet	<input checked="" type="checkbox"/>	<input type="checkbox"/>	<input type="checkbox"/>	<input type="checkbox"/>
- Toiletkast	<input type="checkbox"/>	<input type="checkbox"/>	<input type="checkbox"/>	<input checked="" type="checkbox"/>
- Toilet	<input checked="" type="checkbox"/>	<input type="checkbox"/>	<input type="checkbox"/>	<input type="checkbox"/>
- Toilethouder	<input checked="" type="checkbox"/>	<input type="checkbox"/>	<input type="checkbox"/>	<input type="checkbox"/>
- Toiletborstel(houder)	<input checked="" type="checkbox"/>	<input type="checkbox"/>	<input type="checkbox"/>	<input type="checkbox"/>
-	<input type="checkbox"/>	<input type="checkbox"/>	<input type="checkbox"/>	<input checked="" type="checkbox"/>
-	<input type="checkbox"/>	<input type="checkbox"/>	<input type="checkbox"/>	<input checked="" type="checkbox"/>
Sauna met toebehoren	<input type="checkbox"/>	<input type="checkbox"/>	<input type="checkbox"/>	<input checked="" type="checkbox"/>
	<input type="checkbox"/>	<input type="checkbox"/>	<input type="checkbox"/>	<input checked="" type="checkbox"/>
<i>Exterieur/Installaties/Veiligheid/Energiebesparing</i>				
Schotel/antenne	<input type="checkbox"/>	<input type="checkbox"/>	<input type="checkbox"/>	<input checked="" type="checkbox"/>
Brievenbus	<input checked="" type="checkbox"/>	<input type="checkbox"/>	<input type="checkbox"/>	<input type="checkbox"/>
Kluis	<input type="checkbox"/>	<input type="checkbox"/>	<input type="checkbox"/>	<input checked="" type="checkbox"/>
(Voordeur)bel	<input checked="" type="checkbox"/>	<input type="checkbox"/>	<input type="checkbox"/>	<input type="checkbox"/>
Alarminstallatie	<input type="checkbox"/>	<input type="checkbox"/>	<input type="checkbox"/>	<input checked="" type="checkbox"/>
(Veiligheids)sloten en overige inbraakpreventie	<input checked="" type="checkbox"/>	<input type="checkbox"/>	<input type="checkbox"/>	<input type="checkbox"/>
Rookmelders	<input type="checkbox"/>	<input type="checkbox"/>	<input type="checkbox"/>	<input checked="" type="checkbox"/>
(Klok)thermostaat	<input type="checkbox"/>	<input type="checkbox"/>	<input type="checkbox"/>	<input checked="" type="checkbox"/>
Airconditioning	<input type="checkbox"/>	<input type="checkbox"/>	<input type="checkbox"/>	<input checked="" type="checkbox"/>
Warmwatervoorziening, te weten:				
- CV-installatie	<input checked="" type="checkbox"/>	<input type="checkbox"/>	<input type="checkbox"/>	<input type="checkbox"/>
- Boiler	<input type="checkbox"/>	<input type="checkbox"/>	<input type="checkbox"/>	<input checked="" type="checkbox"/>
- Geiser	<input type="checkbox"/>	<input type="checkbox"/>	<input type="checkbox"/>	<input checked="" type="checkbox"/>
-	<input type="checkbox"/>	<input type="checkbox"/>	<input type="checkbox"/>	<input checked="" type="checkbox"/>
-	<input type="checkbox"/>	<input type="checkbox"/>	<input type="checkbox"/>	<input checked="" type="checkbox"/>
-	<input type="checkbox"/>	<input type="checkbox"/>	<input type="checkbox"/>	<input checked="" type="checkbox"/>
Screens	<input checked="" type="checkbox"/>	<input type="checkbox"/>	<input type="checkbox"/>	<input type="checkbox"/>
Rolluiken	<input type="checkbox"/>	<input type="checkbox"/>	<input type="checkbox"/>	<input checked="" type="checkbox"/>
Zonwering buiten	<input checked="" type="checkbox"/>	<input type="checkbox"/>	<input type="checkbox"/>	<input type="checkbox"/>
- schermen	<input checked="" type="checkbox"/>	<input type="checkbox"/>	<input type="checkbox"/>	<input type="checkbox"/>
-	<input type="checkbox"/>	<input type="checkbox"/>	<input type="checkbox"/>	<input checked="" type="checkbox"/>
-	<input type="checkbox"/>	<input type="checkbox"/>	<input type="checkbox"/>	<input checked="" type="checkbox"/>
Isolatievoorzieningen (voorzetramen/radiatorfolie etc.), te weten:				
-	<input type="checkbox"/>	<input type="checkbox"/>	<input type="checkbox"/>	<input checked="" type="checkbox"/>

Lijst van zaken



	Blijft achter	Gaat mee	Kan worden overgenomen	N.v.t.
–	<input type="checkbox"/>	<input type="checkbox"/>	<input type="checkbox"/>	<input checked="" type="checkbox"/>
Telefoonaansluiting/internetaansluiting	<input checked="" type="checkbox"/>	<input type="checkbox"/>	<input type="checkbox"/>	<input type="checkbox"/>
Veiligheidsschakelaar wasautomaat	<input type="checkbox"/>	<input type="checkbox"/>	<input type="checkbox"/>	<input checked="" type="checkbox"/>
Waterslot wasautomaat	<input type="checkbox"/>	<input type="checkbox"/>	<input type="checkbox"/>	<input checked="" type="checkbox"/>
Zonnepanelen	<input type="checkbox"/>	<input type="checkbox"/>	<input type="checkbox"/>	<input checked="" type="checkbox"/>
Oplaadpunt elektrische auto	<input type="checkbox"/>	<input type="checkbox"/>	<input type="checkbox"/>	<input checked="" type="checkbox"/>
	<input type="checkbox"/>	<input type="checkbox"/>	<input type="checkbox"/>	<input checked="" type="checkbox"/>
	<input type="checkbox"/>	<input type="checkbox"/>	<input type="checkbox"/>	<input checked="" type="checkbox"/>
Tuin				
<i>Inrichting</i>				
Tuinaanleg/bestrating	<input type="checkbox"/>	<input type="checkbox"/>	<input type="checkbox"/>	<input checked="" type="checkbox"/>
Beplanting	<input type="checkbox"/>	<input type="checkbox"/>	<input type="checkbox"/>	<input checked="" type="checkbox"/>
	<input type="checkbox"/>	<input type="checkbox"/>	<input type="checkbox"/>	<input checked="" type="checkbox"/>
<i>Verlichting/installaties</i>				
Buitenverlichting	<input checked="" type="checkbox"/>	<input type="checkbox"/>	<input type="checkbox"/>	<input type="checkbox"/>
Tijd- of schemerschakelaar/bewegingsmelder	<input type="checkbox"/>	<input type="checkbox"/>	<input type="checkbox"/>	<input checked="" type="checkbox"/>
	<input type="checkbox"/>	<input type="checkbox"/>	<input type="checkbox"/>	<input checked="" type="checkbox"/>
<i>Bebouwing</i>				
Tuinhuis/buitenberging	<input type="checkbox"/>	<input type="checkbox"/>	<input type="checkbox"/>	<input checked="" type="checkbox"/>
Kasten/werkbank in tuinhuis/berging	<input type="checkbox"/>	<input type="checkbox"/>	<input type="checkbox"/>	<input checked="" type="checkbox"/>
(Broei)kas	<input type="checkbox"/>	<input type="checkbox"/>	<input type="checkbox"/>	<input checked="" type="checkbox"/>
losse kasten in berging	<input checked="" type="checkbox"/>	<input type="checkbox"/>	<input type="checkbox"/>	<input type="checkbox"/>
	<input type="checkbox"/>	<input type="checkbox"/>	<input type="checkbox"/>	<input checked="" type="checkbox"/>
<i>Overig</i>				
Overige tuin, te weten:				
– (Sier)hek	<input type="checkbox"/>	<input type="checkbox"/>	<input type="checkbox"/>	<input checked="" type="checkbox"/>
– Vlaggenmast(houder)	<input type="checkbox"/>	<input type="checkbox"/>	<input type="checkbox"/>	<input checked="" type="checkbox"/>
–	<input type="checkbox"/>	<input type="checkbox"/>	<input type="checkbox"/>	<input checked="" type="checkbox"/>
–	<input type="checkbox"/>	<input type="checkbox"/>	<input type="checkbox"/>	<input checked="" type="checkbox"/>



Uw 11 vragen

Uw vragen over onderhandelingen, koopovereenkomsten en meer...

'Word ik koper als ik de vraagprijs bied?' en 'Wanneer komt de koop tot stand?' zijn vragen waar vele misverstanden over bestaan. U krijgt van ons antwoord op al deze vragen. Tijdens het gehele traject, van nieuwsgierigheid naar en interesse in een woning, tot en met het eventuele bod dat u hierop doet. Lees deze informatie goed door, zo voorkomt u teleurstellingen.

1. Wanneer ben ik in onderhandeling?

U kunt niet afdwingen dat u in onderhandeling bent. U bent pas in onderhandeling als de verkoper reageert op uw bod. Dus: als de verkoper een tegenbod doet. Ook kan de verkopende makelaar uitdrukkelijk aangeven dat hij met u in onderhandeling is. U bent niet in onderhandeling als de verkopende makelaar aangeeft dat hij uw bod met de verkoper zal overleggen.

2. Wat is kosten koper?

Kosten koper (k.k.) betekent dat de koper de kosten voor de overdracht van de woning dient te betalen. De totale kosten koper bedragen met de huidige verlaagde overdrachtsbelasting tussen de 4 tot 5 % van de overeengekomen koopprijs.

Onder deze kosten koper vallen de volgende kosten:

- Overdrachtsbelasting: 2%
- Notariskosten voor de opmaak van de akte van levering
- Kadasterkosten voor de inschrijving voor de akte van levering (koopakte)

Naast deze kosten dient u, als koper, ook rekening te houden met:

- Notariskosten voor de opmaak van de hypotheekakte
- Kadasterkosten voor inschrijving van de hypotheekakte

Onder de kosten koper vallen nooit de makelaarskosten. Als een verkoper een makelaar inschakelt voor de verkoop van zijn/haar woning, dan zal de verkoper de kosten van deze makelaar moeten betalen. Als de koper een makelaar inschakelt voor de aankoop van een woning zal de koper de kosten van deze makelaar moeten betalen.

3. Wat is vrij op naam?

Soms neemt de verkoper de kosten voor de overdracht van de woning op zich. De woning wordt dan "vrij op naam" (v.o.n.) aangeboden. Onder vrij op naam vallen de volgende kosten:

- Overdrachtsbelasting
- Kadasterkosten voor inschrijving van de akte van levering (koopakte)
- Notariskosten voor de opmaak van de akte van levering.

De koper betaalt bij "vrij op naam" zelf de kadasterkosten voor het inschrijven van de hypotheekakte en de notariskosten voor het opmaken van de hypotheekakte. Onder "vrij op naam" vallen nooit de makelaarskosten. Als een verkoper een makelaar inschakelt voor de verkoop van zijn/haar woning, dan zal de verkoper de kosten van deze makelaar moeten betalen. Als de koper een makelaar inschakelt voor de aankoop van een woning zal de koper de kosten van deze makelaar moeten betalen.

4. Wat houdt een taxatieopdracht in?

Een opdracht tot taxatie is een opdracht tot het geven van een waardeoordeel van een pand en het uitbrengen van een eenvoudig rapport op dat gebied. Een opdracht tot taxatie houdt geen opdracht tot het verrichten van een bouwkundige keuring in.

5. Kan verkoper de vraagprijs van een woning tijdens de onderhandeling verhogen?

Het antwoord is: ja. Als de vraagprijs alleen een uitnodiging is tot het doen van een bod (zoals beschreven onder: "Als ik de vraagprijs bied, moet de verkoper de woning dan aan mij verkopen?"), dan kan de verkoper ook besluiten de vraagprijs te verlagen of te verhogen. Tijdens een onderhandeling doen partijen vaak over en weer biedingen. Als de verkopende partij een bod aanvaardt, dan is er sprake van een koop. Als de verkoper een tegenbod doet, kan de koper door dit te aanvaarden de koop tot stand brengen. Andersom kan dat ook. Als de potentiële koper een tegenbod doet dat afwijkt van het bod dat de verkopende partij eerder heeft gedaan, dan vervalt het eerdere bod van de verkopende partij. Dus ook als de partijen "naar elkaar toekomen" in het biedingproces, kan de verkoper ineens besluiten om toch zijn tegenbod weer te verhogen en de koper om zijn bod weer te verlagen.



Uw 11 vragen

6. Hoe komt de koop tot stand?

Als de verkoper en koper het eens worden over de voor hen belangrijkste zaken bij de koop (dat zijn meestal de prijs, de opleveringsdatum en de ontbindende voorwaarden), dan legt de verkopende makelaar de afspraken schriftelijk vast in de koopakte. Vaak worden er naast de eerder genoemde punten nog een aantal aanvullende afspraken opgenomen in de koopakte. Denk hierbij bijvoorbeeld aan de boeteclausule. Een ontbindende voorwaarde is overigens een belangrijk onderwerp. U krijgt als koper niet automatisch een ontbindende voorwaarde. Wilt u bijvoorbeeld een ontbindende voorwaarde voor de financiering, dan zult u dit bij het uitbrengen van uw bod moeten melden. Het is zaak dat de partijen het ook eens zijn over aanvullende afspraken en ontbindende voorwaarden voordat de koopakte wordt opgemaakt. Zodra de verkoper en de koper de koopakte hebben ondertekend en de koper (of eventueel de notaris) een afschrift van de akte heeft ontvangen, treedt voor de particuliere koper de wettelijke bedenktijd in werking. Binnen deze bedenktijd kan de koper alsnog van de aankoop van de woning afzien. Ziet de koper tijdens de wettelijke bedenktijd niet af van de koop van de woning, zijn de financiën rond en vormen ook eventuele andere ontbindende voorwaarden geen obstakel meer. De overdracht zal dan op de afgesproken opleveringsdatum plaatsvinden bij de notaris.

7. Als ik de vraagprijs bied, moet de verkoper de woning dan aan mij verkopen?

Over deze vraag bestaan veel misverstanden. Het hoogste rechtscollege, de Hoge Raad, heeft namelijk in een vonnis bepaald dat de vraagprijs van een woning een uitnodiging is tot het doen van een bod. Als u de vraagprijs uit een advertentie of woninggids biedt, dan doet u een bod. De verkoper kan dan nog beslissen of hij uw bod wel of niet aanvaardt of dat hij zijn makelaar een tegenbod laat doen.

8. Mag een makelaar tijdens de onderhandeling het systeem van verkoop wijzigingen?

Dat mag. Eén van de partijen mag de onderhandeling beëindigen. Soms zijn er zoveel belangstellenden die de vraagprijs bieden of benaderen, dat het moeilijk is te bepalen wie de beste koper is. In dat geval kan de

verkopende makelaar - natuurlijk in overleg met de verkoper - besluiten de lopende onderhandeling af te breken en de biedprocedure te wijzigen. Uiteraard dient hij eerst de eventuele gedane toezeggingen na te komen. De makelaar kiest vervolgens bijvoorbeeld voor een inschrijvingsprocedure. Alle bidders hebben dan een gelijke kans om een hoogste bod uit te brengen. Vraag bij uw NVM-makelaar naar een folder over deze procedure.

9. De makelaar vraagt een belachelijke hoge prijs voor een woning. Mag dat?

De verkoper bepaalt waarvoor hij zijn woning verkoopt in overleg met zijn makelaar. De koper kan onderhandelen over de prijs, maar de verkoper beslist. Dat geldt voor alle zaken die de verkoper belangrijk vindt om over te beslissen of hij zijn woning aan deze koper wil verkopen. Als verkoper en koper het over deze zaken eens zijn, is er een koop. Soms besluiten verkoper en koper over een aantal minder belangrijke zaken 'roerende zaken bijvoorbeeld' pas te onderhandelen als ze het over de hoofd-zaken eens zijn. In een dergelijk geval kan een rechter wel bepalen dat de partijen, nu ze het over de door hen zelf aan-gegeven hoofdzaken eens zijn, moeten doorgaan met onderhandelen tot er een redelijk resultaat is bereikt.

10. Wat is een optie?

Een optie in juridische zin geeft een partij de keuze om door een eenzijdige verklaring een koopovereenkomst met een andere partij te sluiten. Partijen zijn het dan wel eens over de voorwaarde van de koop, maar de koper krijgt bijvoorbeeld nog een week bedenktijd. Bij de aankoop van een nieuwbouw woning is een dergelijke optie nog wel gebruikelijk. Bij het aankopen van een bestaande woning wordt vaak ten onrechte het begrip "optie" gebruikt. Dan heeft het de betekenis van bepaalde toezeggingen die een verkopende makelaar kan doen aan een belangstellende koper tijdens het onderhandelings-proces. Zo'n toezegging kan bijvoorbeeld inhouden dat een belangstellende koper een paar dagen de tijd krijgt om na te denken over een bod. De makelaar zal in de tussentijd proberen niet met een andere partij in onderhandeling te gaan. De belangstellende koper kan deze tijd gebruiken om een beter inzicht te krijgen in zijn financiering of in de gebruiks-mogelijkheden van de woning.



Uw 11 vragen

Een optie kunt u niet eisen; de verkoper en verkopende makelaar beslissen zelf of er bepaalde toezeggingen worden gedaan in een onderhandelingsproces.

11. Zit de makelaarscourtage in de 'kosten koper'?

Neen. Voor rekening van de koper komen de kosten die de overheid 'hangt' aan de overdracht van een woning. Dat is de overdrachtsbelasting (2%) en de kosten van de notaris voor het opmaken van de leveringsakte en het inschrijven daarvan in de registers. Als de verkoper een makelaar inschakelt om zijn woning te verkopen, dan moet hij ook zelf met de makelaar afrekenen voor deze dienst (makelaarscourtage). De makelaar dient bij de verkoop vooral het belang van de verkoper, dus niet van de koper. Het kan daarom eveneens voor de koper van belang zijn een eigen makelaar in te schakelen.

Overige, voor u belangrijke informatie:

Een huis kopen doet u niet elk jaar, althans de meeste mensen niet. Wij gaan ervan uit dat u, voordat u een bod uitbrengt op een woning, gedegen onderzoek heeft verricht naar alle aspecten die in het algemeen, en voor u in het bijzonder, van belang zijn bij het nemen van een aankoopbeslissing. Onderzoek naar uw financiële mogelijkheden is natuurlijk een eerste vereiste, u moet tenslotte weten hoeveel u te besteden hebt. Ook het inwinnen van informatie bij de gemeente is essentieel. Uit deze gegevens blijkt o.a. wat er in het bestemmingsplan staat over de woning die u op het oog hebt, hoe het zit met eventuele vervuiling e.d. Daarnaast raden wij u aan om bovenstaande informatie goed door te lezen. Verzekert u zich ervan dat alle voor u belangrijke zaken ter sprake komen. Maak hiervan eventueel een lijstje, zodat u niets kunt vergeten. Indien u vragen hebt over de woning, schroom dan niet deze aan ons te stellen. Wij zijn ervoor om u van dienst te zijn!

Bankgarantie/waarborgsom

Volgens de algemene richtlijnen van de NVM wordt er een bankgarantie / waarborgsom in de koopovereenkomst opgenomen. Ook in bijzondere gevallen, omstandigheden of op verzoek van de verkoper kan een dergelijke bepaling in de koopovereenkomst opgenomen worden. Voor het verstrekken van een bankgarantie kan uw bank hiervoor mogelijk kosten berekenen. U dient hier bij het opstellen van de hypotheekofferte rekening mee te houden.

De verkopers zijn uiteraard zeer benieuwd naar uw oordeel. We stellen het dan ook bijzonder op prijs spoedig van u een reactie te mogen ontvangen!



Makelaardij[®]
Friesland
makelaardijfriesland.nl



Algemene voorwaarden

Voor de verkoop van een woning of appartement.

Bent u geïnteresseerd in aankoop van een woning uit onze portefeuille? Voor de bezichtiging mailen wij u de verkoop brochure. In de brochure zijn de Vragenlijst en Lijst van Zaken opgenomen. De woning wordt opgeleverd op basis van deze informatie, tenzij anders is overeengekomen. Indien u een bieding wilt uitbrengen ontvangen wij dit graag telefonisch of per e-mail. Naast uw prijsvoorstel, kunt u hierbij ook de gewenste datum van oplevering en eventuele andere voorwaarden (bijv. financiering) aangeven. Na overleg met de verkoper zullen wij vervolgens op uw bieding reageren. Zodra er overeenstemming is bereikt over de koopsom, datum van oplevering en eventuele andere voorwaarden zal de koop- overeenkomst worden opgesteld. Wanneer deze door beide partijen getekend is, is de koop gesloten (wettelijke schriftelijkheidsvereiste) en gaan de 3 dagen bedenktijd in. Mondeling alleen is niet meer rechtsgeldig. De overeenkomst wordt opgemaakt conform het model van de Nederlandse Vereniging van Makelaars NVM, Consumentenbond en Vereniging Eigen Huis en bevat onder andere de volgende clausules:

Verkoop bij inschrijving:

Bij grote belangstelling voor een bepaalde woning, kan er voor worden gekozen om verkoop bij inschrijving te organiseren. Bij deze verkoopprocedure stellen we alle kandidaten in de gelegenheid om eenmalig een bod (lees: eindvoorstel) uit te brengen. In overleg met de verkoper(s) zal vervolgens uit de uitgebrachte biedingen het beste voorstel geselecteerd worden. Hierbij wordt niet alleen naar de hoogte van het bod gekeken, maar ook naar de bijbehorende voorbehouden, opleverdatum en eventuele overname van roerende zaken. Indien u uw interesse heeft getoond voor een woning waar een verkoop bij inschrijving wordt georganiseerd, dan zullen wij u hier apart over informeren.

Voorbehoud verkrijging financiering (en Nationale Hypotheek Garantie):

Indien er geen financiering verkregen kan worden voor de koopsom plus bijbehorende kosten koper, is er mogelijkheid om de koop (kosteloos) te kunnen ontbinden. De termijn hiervoor bedraagt 6 weken na

(mondelinge) overeenstemming. Wel dient u hiervoor de stukken van de hypotheekaanvraag en de afwijzing van de hypotheek-verstrekker te overleggen.

Notariskeuze:

Voor de overdracht van een woning zal altijd een notaris bezocht moeten worden. De notariskosten (onderdeel van de kosten koper) zijn voor rekening van de koper. De koper mag de notaris daarom ook uitkiezen en wel graag uiterlijk voor het verstrijken van de bedenktijd. Indien er geen voorkeur is, kan het raadzaam zijn een aantal notarissen te verzoeken een offerte uit te brengen. Het meest praktische is om een notaris te kiezen in de omgeving van de woning / appartement die u gekocht heeft.

Waarborgsom / Bankgarantie:

Er dient een waarborgsom gestort te worden bij de notaris ter grootte van 10% van de koopsom, dan wel een bank-garantie gesteld te worden voor hetzelfde bedrag. Dit dient uiterlijk 8 weken na (mondelinge) overeenstemming te gebeuren.

Onderzoeksplicht koper:

De informatie die is vermeld in de presentatie en/of bijbehorende stukken is verkregen van de eigenaar/ verkoper uit eigen waarnemingen ter plaatse en heeft tot doel om de koper zo goed mogelijk te informeren en tegelijk te voldoen aan de op de verkoper rustende mededelingsplicht. Op grond van het Burgerlijk Wetboek rust op de koper een onderzoeksplicht. Dit houdt in dat de koper zelf verantwoordelijk is voor de beoordeling of de woning de eigenschappen bezit die voldoen aan de bestemming die de koper ervoor heeft. Het verdient dan ook aanbeveling om een bouwkundige of een aankopend makelaar in te schakelen.

Bouwkundige keuring:

Een bouwkundige keuring kan goed inzicht geven in de bouwkundige staat van de woning en eventuele gebreken. Wilt u een keuring laten uitvoeren, dan kunt u dit bij uw bieding aangeven. Er zal dan een bouwkundig voorbehoud in de koopakte worden opgenomen, waarbij u het recht heeft de overeenkomst te



Algemene voorwaarden

overeenkomst te ontbinden als de direct noodzakelijke herstellkosten (blijkens uit een rapport opgesteld door een erkende keuringsinstantie) het overeengekomen bedrag te boven gaan. Uiteraard kunt u er ook voor kiezen om de bouwkundige keuring voor het uitbrengen van een bod of vóór de ondertekening van de koopovereenkomst te laten uitvoeren. Dit laatste geniet over het algemeen de voorkeur.

Gebruiksoppervlakte:

NVM makelaars maken bij het opmeten van de gebruiks- oppervlakte (GBO) gebruik van de NVM-meetinstructie. Deze is gebaseerd op de NEN2580 en is bedoeld om een uniforme manier van meten toe te passen. Ondanks dat bij het opmeten de zorgvuldigheid in acht is genomen is de opgegeven GBO indicatief en kunnen daaraan geen rechten worden ontleend. De meetinstructie sluit verschillen in interpretatie, afrondingen of meetfouten niet uit. Uiteraard staat het u vrij om de woning zelf na te meten.

Kwalitatieve lasten en/of beperkingen:

Er kunnen erfdienstbaarheden, kettingenbedingen e.d. van toepassing zijn. Bijvoorbeeld een recht van weg, overpad of overbouw. Deze staan doorgaans in het eigendomsbewijs en wordt daarom ook bij de koopakte als bijlage gevoegd.

Overige bijzondere bepalingen:

Voor bepaalde woningen/appartementen of in bepaalde situaties, kan in de koopovereenkomst bijzondere bepalingen worden opgenomen.

- Een ouderdomsclausule voor woningen van rond de 40 jaar of ouder. Vanwege het feit dat de kwaliteit lager kan zijn dan bij nieuwbouwwoningen.

- Een niet-bewoningsclausule, indien de verkoper het object niet zelf heeft bewoond zoals in geval van een erfenis of bij gedwongen verkoop door de bank.

- Tot 1993 zijn er asbest of asbesthoudende bouwmaterialen gebruikt. Pas in 1993 is dit verboden. Zodoende wordt de aanwezigheid hiervan niet uitgesloten bij woningen / appartementen waarvan het bouwjaar ouder is en vrijwaart de koper de verkoper voor eventuele aansprakelijkheid.

- In het geval dat er nog een (gesaneerde) olietank in de grond zit, wordt de eventuele aanwezigheid van verontreiniging niet uitgesloten en vrijwaart de koper de verkoper voor eventuele aansprakelijkheid.

Uiteraard kunt u dit door een gespecificeerd bureau laten onderzoeken.



Makelaardij[®]
Friesland
makelaardijfriesland.nl



Over ons

Bekijk ons volledige aanbod op:
makelaardijfriesland.nl



Een deskundige aanpak met een zeer gedreven instelling, het actiefste makelaarsteam van Friesland!

Weten wat er speelt, in de woningmarkt en bij jou als aankoper of verkoper. Door kennis en ervaring te delen kunnen we een overeenkomst aangaan die goed voelt en realistisch is. Persoonlijke dienstverlening dus in samenspraak met jou. Samen halen we er alles uit wat er in zit! Daarin zijn wij deskundig, gedreven en creatief. Makelaardij Friesland weet wat er leeft, in de mens en in de prijs! Dat is onze kracht!



Beoordelingen

Op Funda worden wij
beoordeeld met...

AANKOOP

9.4

VERKOOP

9

Onze dienstverlening is klantgericht, eerlijk en betrouwbaar. Onze afspraken zijn helder, geen verrassingen achteraf. Op basis van open communicatie met u worden haalbare doelen vastgesteld en een resultaatgericht plan gemaakt. Wij zijn u graag van dienst!

**Wilt u ook een gratis
waardebepaling van uw
woning of appartement?
Neem contact met ons op!**

Stationsweg 23
9201 GG Drachten

Telefoon: 0512 - 36 80 36
drachten@makelaardijfriesland.nl


**Makelaardij[®]
Friesland**
makelaardijfriesland.nl



Ook uw woning verkopen? Neem contact met ons op!



Leeuwarden



Heerenveen



Sneek

058 - 244 91 00

info@makelaardijfriesland.nl

0513 - 23 21 80

heerenveen@makelaardijfriesland.nl

0515 - 76 80 08

sneek@makelaardijfriesland.nl